

1920 : Le Cateau renaît de ses cendres....



La Banque de France a été créée en 1800 par Napoléon Bonaparte.
Elle s'est constituée tout au long du XIX^{ème} siècle et jusque dans les années 1920 en un réseau de plus en plus dense.



*Immeuble acheté par la Banque de France, rue du Marché aux Chevaux,
pour y installer sa succursale*

Carte postale - Médiathèque municipale Le Cateau

La Banque de France installe l'une de ses succursales au Cateau en 1899. Elle occupe alors un hôtel particulier rue Gambetta, à proximité de l'Hôtel de Ville. Mais la configuration du bâtiment n'est pas idéale pour cette activité. C'est pourquoi la Banque de France acquiert en 1907 l'immeuble Robert rue du Marché aux Chevaux pour le transformer en succursale.

Les transformations que connaît l'économie française dès le milieu du XIX^{ème} siècle avec le début de la Révolution industrielle rendent nécessaire un accès plus large au crédit et ouvrent des perspectives prometteuses à la Banque de France qui installe des succursales en province.

D'ailleurs, c'est souvent à l'appel des milieux d'affaire et des élus locaux que la Banque de France décide d'ouvrir une nouvelle succursale, généralement dans de beaux hôtels particuliers ou de belles maisons de maître.

Nul doute que l'essor de l'industrie, notamment textile avec les Etablissements Seydoux, a favorisé l'installation de la succursale du Cateau.

En 1907, la Banque de France s'installe rue du Marché aux Chevaux
Carte postale - Médiathèque municipale Le Cateau



C'est Laurent Fortier, architecte de la Banque de France dans la Cambrésis, de 1894 à 1923, qui signe les plans de la réhabilitation de l'immeuble d'habitation en succursale de la Banque de France.



Banque de France, rue du Marché aux Chevaux
Carte postale - Médiathèque municipale Le Cateau



Plan de la succursale de la Banque de France du Cateau
signé par Laurent Fortier, en 1907
Archives de la Banque de France

La façade de la Banque de France du Cateau ressemble beaucoup à celle de Cambrai : on y retrouve les mêmes lucarnes et le fronton en arc de cercle annonçant fièrement «Banque de France».

Ce bâtiment n'existe plus aujourd'hui. Il a en effet été endommagé durant la Première Guerre mondiale.

*La Banque de France, rue du Marché aux Chevaux
Carte postale - Médiathèque municipale Le Cateau*



La Première Guerre mondiale a causé d'importants dégâts dans le Cambrésis. La ville du Cateau a particulièrement souffert lors de la Libération en octobre 1918 : la cité, soumise à de continuels bombardements est défigurée.



Comme de nombreux autres bâtiments, la succursale de la Banque de France n'a pas été épargnée.

Destruction du bâtiment de la Banque de France après la Première Guerre mondiale, vue depuis la cour

Carte postale - Médiathèque municipale Le Cateau

Dès 1918, Alphonse Defrasse, architecte de la Banque de France, effectue une tournée des succursales situées sur le front et rédige des rapports sur leur état à l'attention du Gouverneur de la Banque de France.

Au Cateau, la succursale est partiellement détruite et demande de tels travaux qu'il semble préférable, d'après le rapport établi par Defrasse, de reconstruire un nouveau bâtiment.

*Destruction du bâtiment de la Banque de France
après la Première Guerre mondiale, vue depuis la
cour*

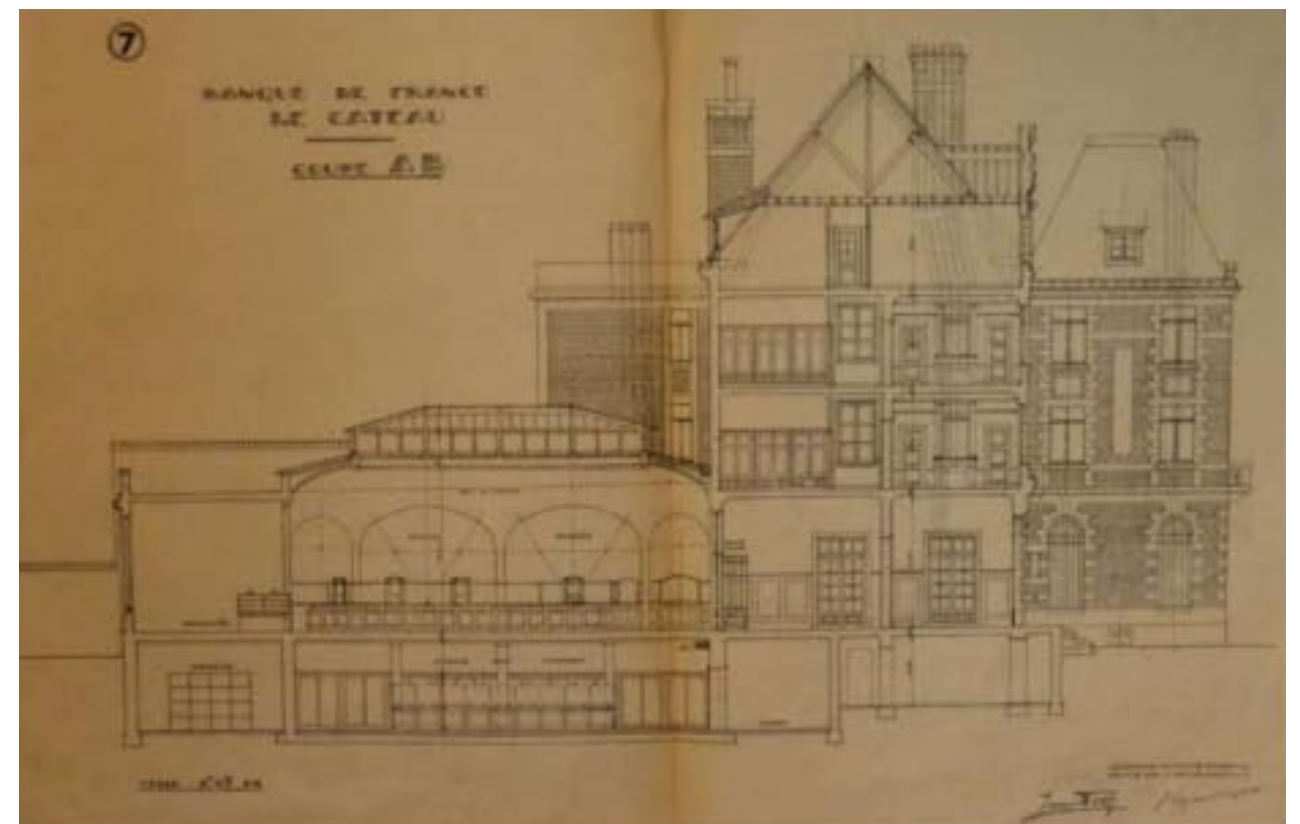
Carte postale - Médiathèque municipale Le Cateau



En 1920, la Banque de France acquiert un nouveau terrain attenant à celui qu'elle possède déjà et sur lequel était installée l'ancienne succursale. La Banque de France souhaite en effet reconstruire une nouvelle succursale plus vaste, occupant les deux parcelles réunies.

Les plans de cette nouvelle succursale sont dressés en 1921 par Laurent Fortier et Pierre Leprince-Ringuet.

*Plan du projet de nouvelle succursale de la Banque de France du Cateau
signé par Laurent Fortier et Pierre Leprince-Ringuet, en 1921
Archives de la Banque de France*





Laurent Fortier (1867-1923) est un architecte français. Il commence sa formation comme élève d'Émile Dusart architecte professeur de l'École d'Architecture aux Académies de Valenciennes.

En 1886, il entre à l'école nationale supérieure des Beaux-Arts. Il est diplômé le 16 juin 1892.

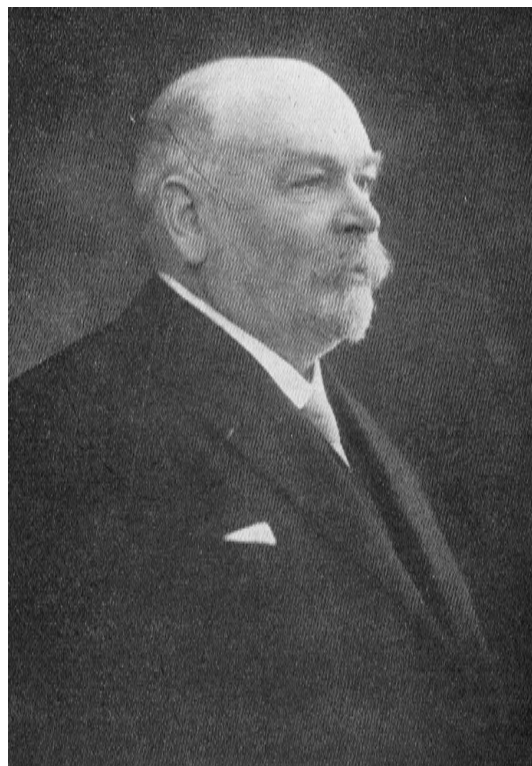
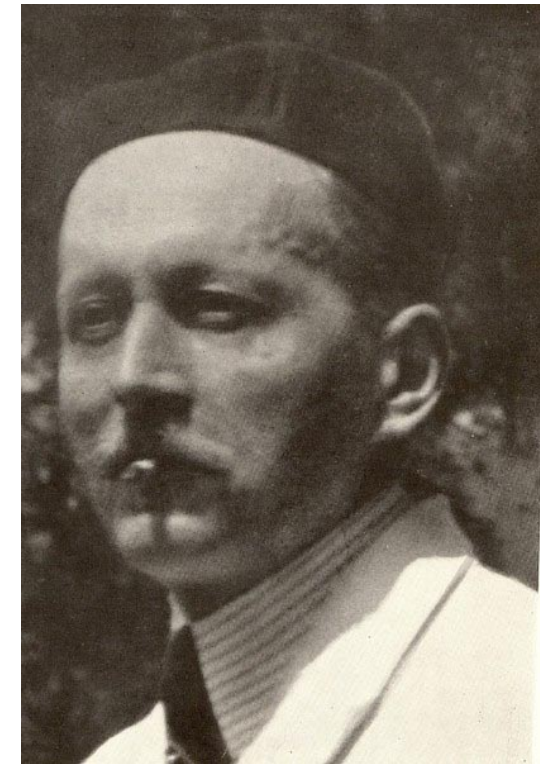
Laurent Fortier s'installe à Cambrai en 1894. Il sera architecte départemental jusqu'en 1900 et architecte de la Banque de France dans le Cambrésis de 1894 à 1923.

Après la Première Guerre mondiale, il participe activement à la reconstruction de la ville avec Pierre Leprince-Ringuet.

Pierre Leprince-Ringuet (1874-1954) est un architecte parisien du début du XX^{ème} siècle.

Diplômé de l'École centrale des Arts et Manufactures et de l'École nationale supérieure des Beaux-Arts entre 1899 et 1902, Pierre Leprince-Ringuet remporte le Second grand Prix de Rome en 1904 et est diplômé architecte en 1905.

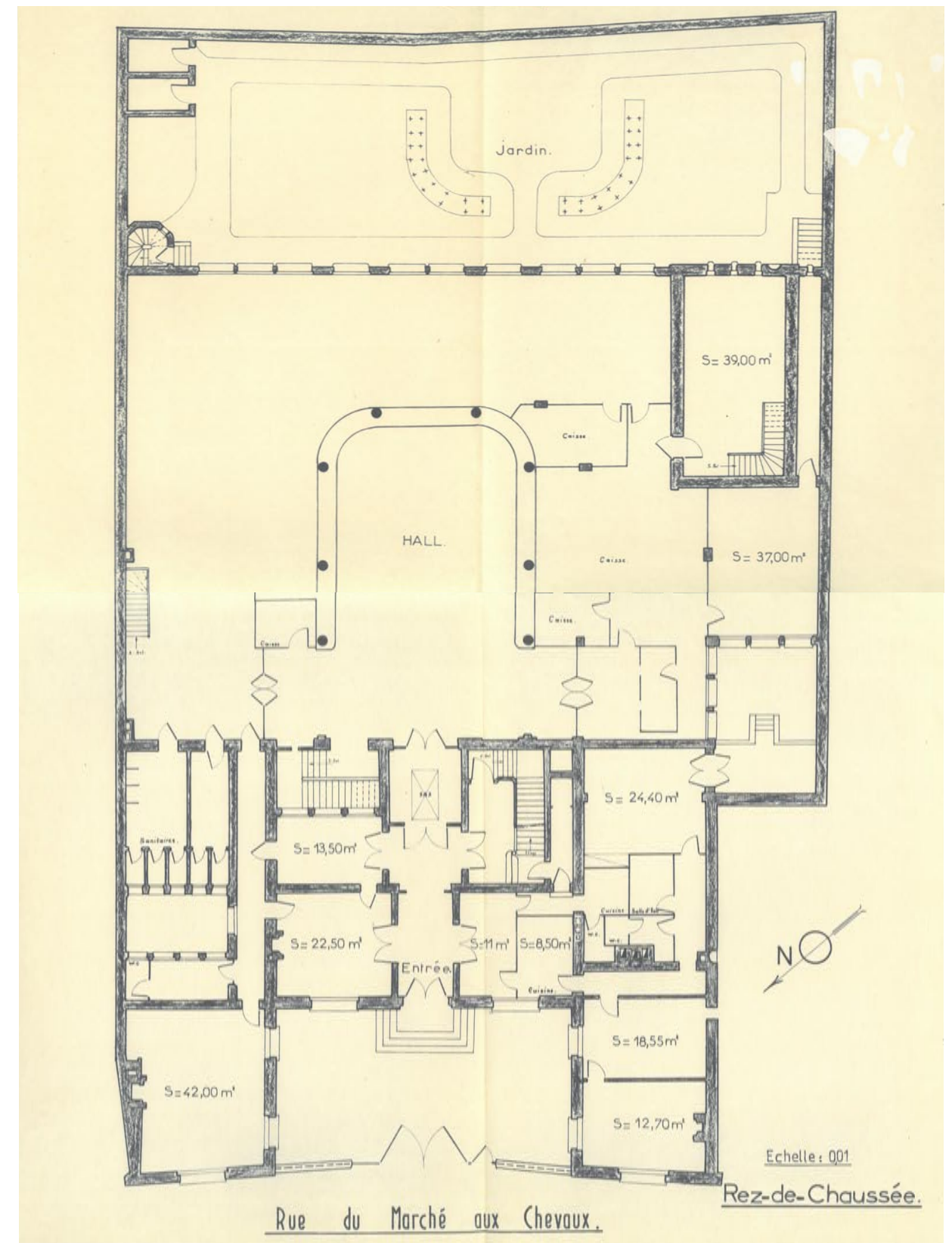
On lui doit entre autres la reconstruction du centre ville de Cambrai (1919)



Alphonse Alexandre Defrasse (1860-1939) est un architecte français. Il est connu principalement pour ses réalisations en tant qu'architecte en chef de la Banque de France.

Le plan de la nouvelle Banque de France reste largement influencé par le modèle-type imposé par Alphonse Defrasse, architecte de la Banque de France avant guerre. On y retrouve en effet l'idée de hall éclairé par une verrière autour duquel sont disposés les différents bureaux et comptoirs.

*Plan de la Banque de France établi par les Services
techniques municipaux
Fonds local - Médiathèque municipale Le Cateau*



Sur le plan symbolique, le modèle architectural d'Alphonse Defrasse est le palais de Versailles, construit pour Louis XIV au cours des années 1660-1670. Deux ailes de bâtiments encadrent un corps central rejeté à l'arrière d'une cour d'honneur.

Ce type de plan est aussi celui choisi par Godin, lors de la construction du Familistère de Guise - Palais Social - vers 1860.



Vue aérienne du Château de Versailles

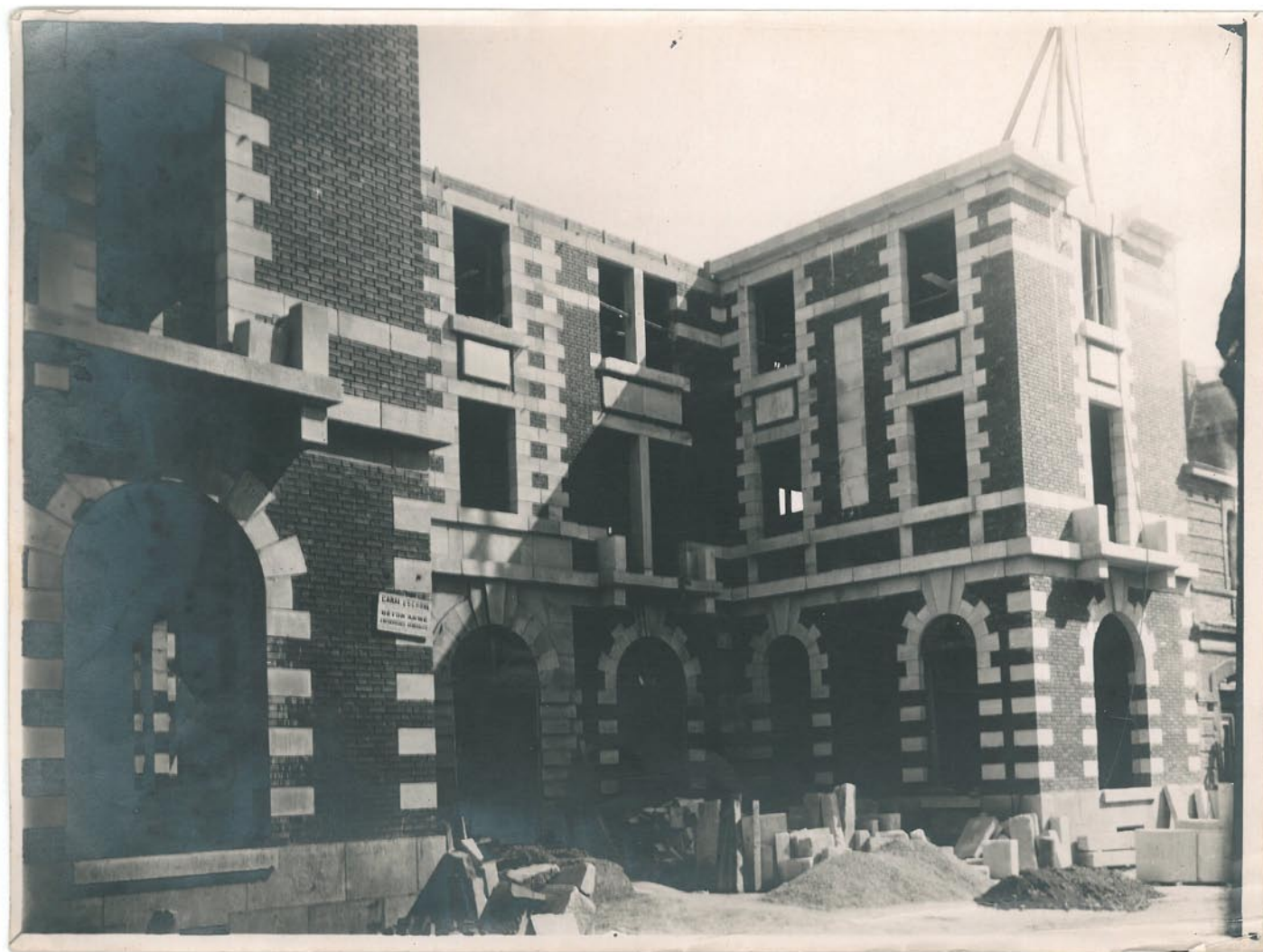
Photographie de Toucan Wings

<https://commons.wikimedia.org/w/index.php?curid=28505340>

Le chantier de construction de la nouvelle succursale de la Banque de France au Cateau démarre dès 1921.



*Reconstruction de la Banque de France
Carte postale - Médiathèque municipale Le Cateau*

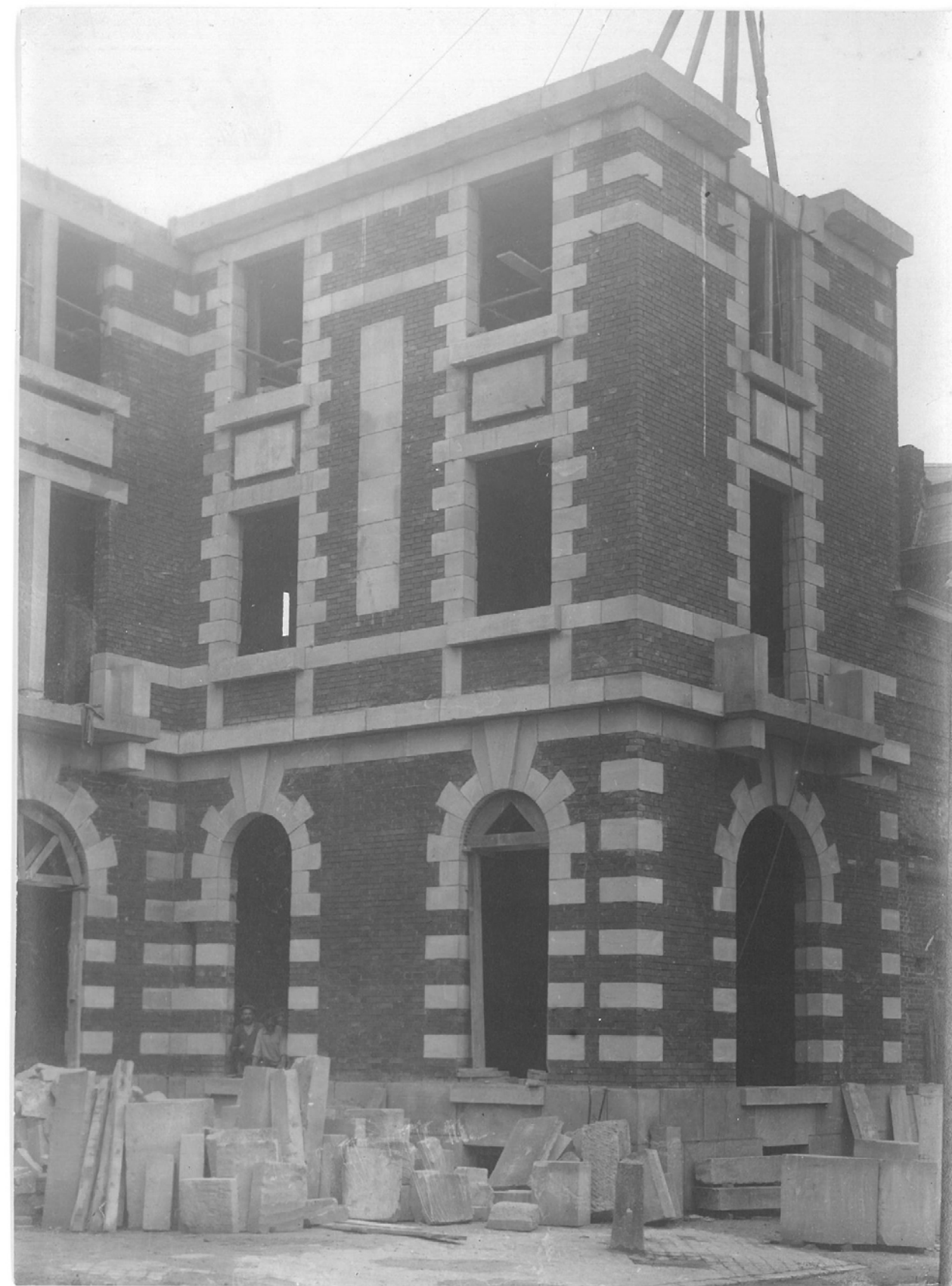


Façade de la Banque de France pendant la reconstruction
Carte postale - Médiathèque municipale Le Cateau



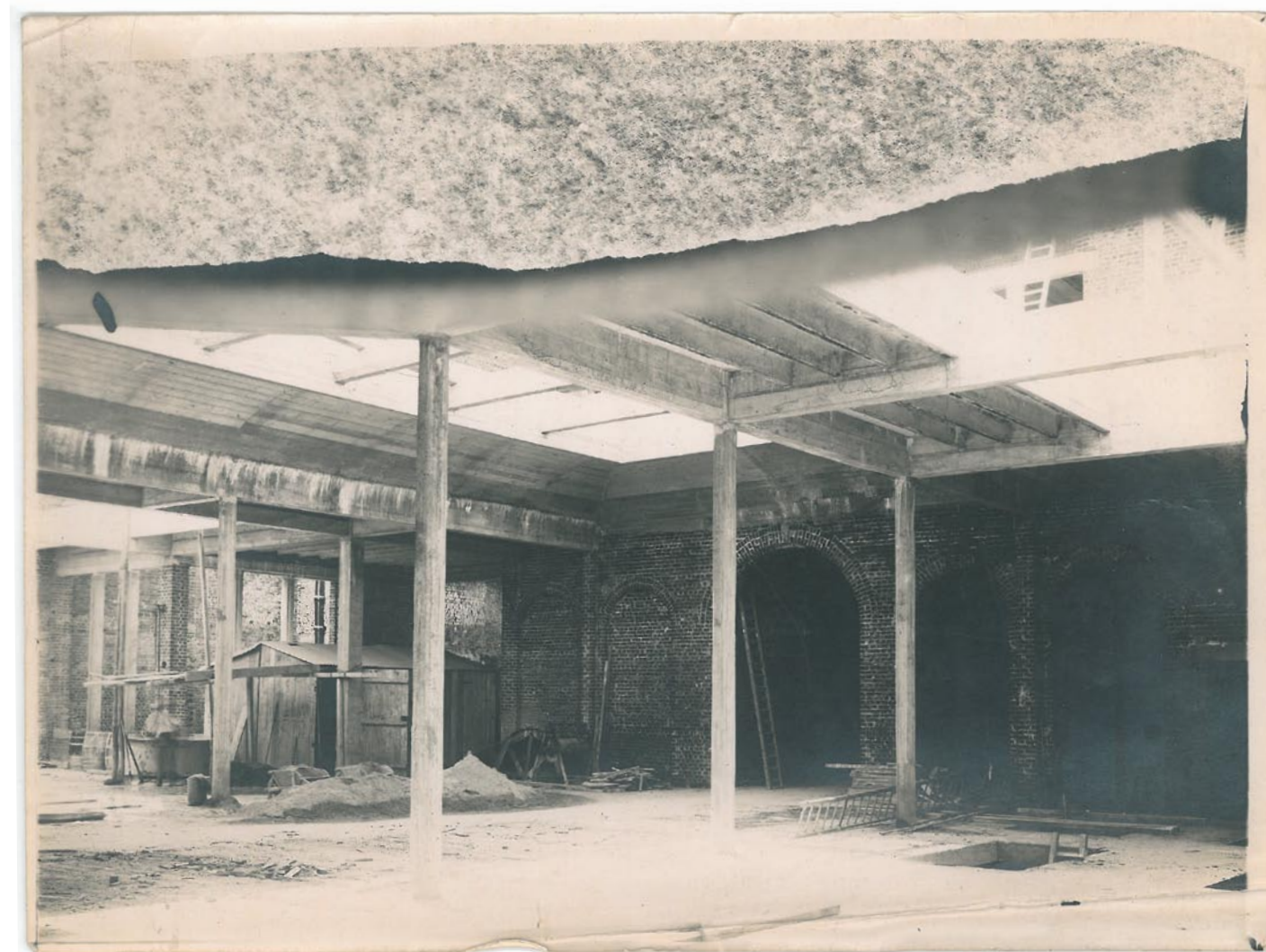


Façade de la Banque de France pendant la reconstruction
Carte postale - Médiathèque municipale Le Cateau





Intérieur de la Banque de France pendant la reconstruction
Carte postale - Médiathèque municipale Le Cateau





Intérieur de la Banque de France pendant la reconstruction

Carte postale - Médiathèque municipale Le Cateau



*Construction du toit
de la Banque de France*

Carte postale - Médiathèque municipale Le Cateau



Le béton armé a été utilisé pour la construction de certaines structures intérieures comme le hall, pour amoindrir les coûts de construction.

Toutefois, l'utilisation de la brique a été choisie pour la façade de la Banque de France, ce pour répondre à une tendance régionaliste de l'époque.

Façade de la Banque de France pendant la reconstruction
Carte postale - Médiathèque municipale Le Cateau

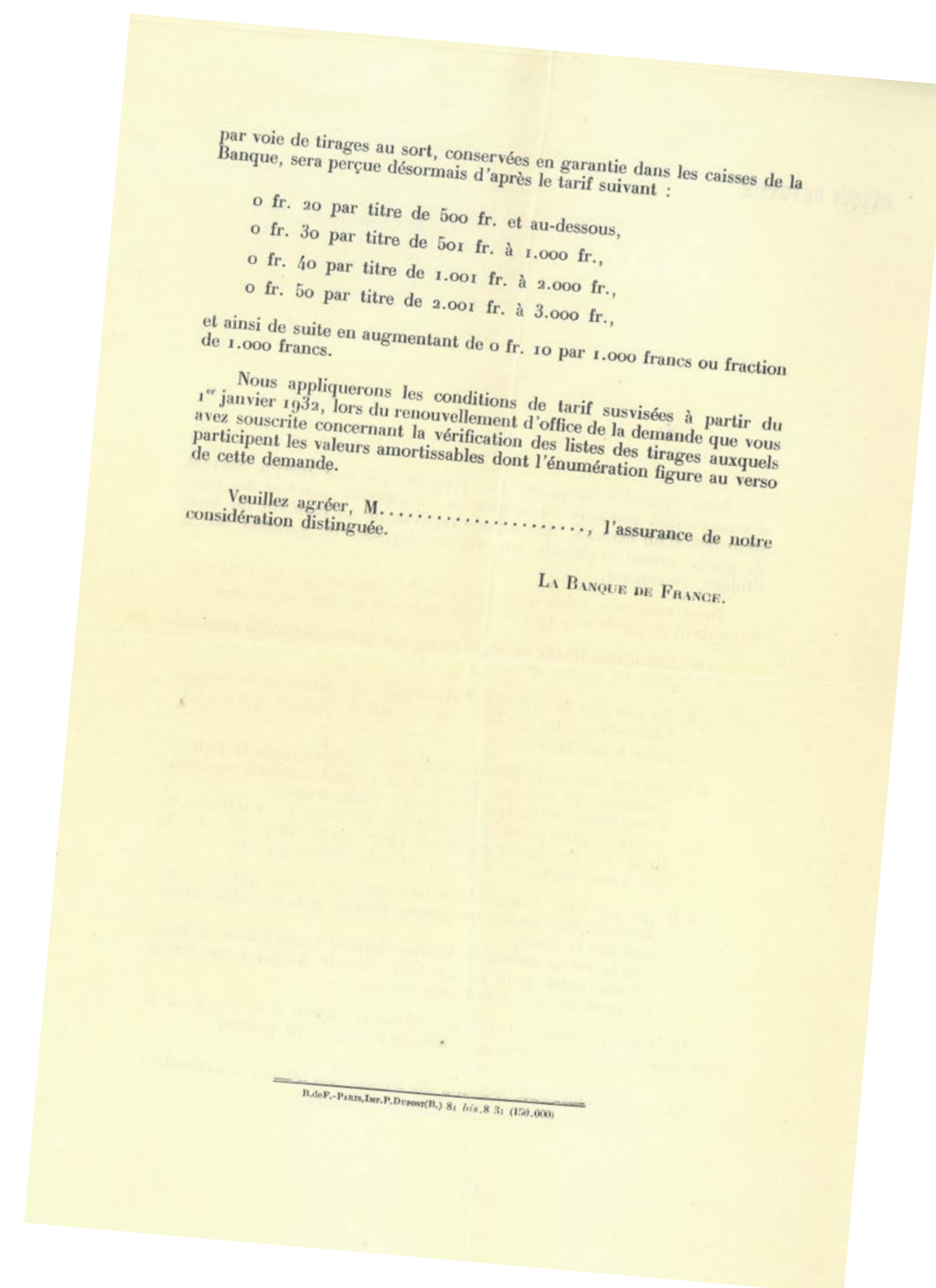
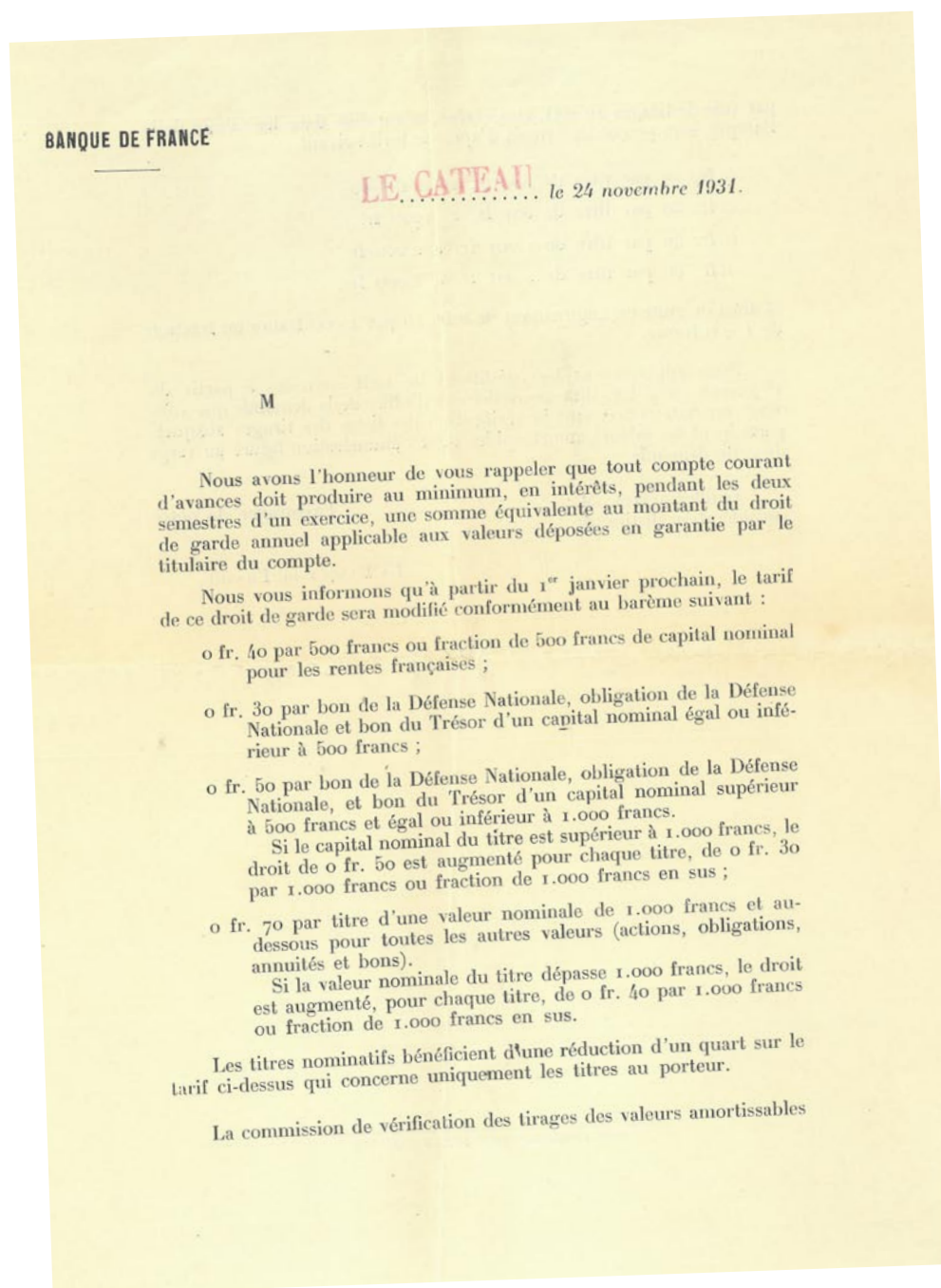


Banque de France
Carte postale - Médiathèque municipale Le Cateau



*Enveloppes de correspondance Banque de France
Fonds local - Médiathèque municipale Le Cateau*





*Documents relatifs à la Banque de France
Fonds local - Médiathèque municipale Le Cateau*

Dans les années 1970, on a compté jusqu'à 259 succursales de la Banque de France dans le pays. Puis le réseau s'est resserré et certaines structures ont été fermées, comme ce fut le cas au Cateau.

Récupéré par la commune, le bâtiment de la Banque de France sera transformé en Centre administratif et accueille depuis 1983 la bibliothèque municipale devenue aujourd'hui médiathèque.


DÉPARTEMENT
DU NORD
—
ARRONDISSEMENT
DE CAMBRAI

OBJET :

BANQUE DE FRANCE -
SUPPRESSION DE LA
SUCCURSALE DU CATEAU

n° 35

VILLE DU
—
CATEAU


EXTRAIT
du Registre des Délibérations du Conseil Municipal

Séance du 15 Février 1971

Présidence Monsieur Robert RUPPIN, Maire
Conseillers Municipaux présents 17
Conseillers Municipaux absents 3
Conseillers Municipaux décédés 2
Conseillers Municipaux démissionnaires 1
Secrétaire de la Séance Monsieur Claude PERONNE

Monsieur le Maire expose à l'Assemblée que la Banque de France étudie actuellement un projet de fermetures d'un certain nombre de succursales ou bureaux et notamment celui de la Ville du CATEAU.


Ce projet est d'autant plus grave qu'il contribue à l'affaiblissement des structures administratives notamment dans des zones rurales, en contradiction avec la politique récemment réaffirmée de réanimation de la province et de décentralisation administrative.


En outre la fermeture d'un comptoir entraînera une modification des circuits monétaires et notamment un transfert sur l'administration des P.T.T. qui ne pourra pas toujours faire face avec les moyens matériels dont elle dispose.

Psychologiquement, le départ de la Banque de France sera considéré à juste titre comme une condamnation de l'activité économique de notre Ville.

Dans ces conditions, l'assemblée proteste contre cette décision et lance un appel pressant à Messieurs les Parlementaires sollicitant leur appui pour une révision de ces dispositions dont l'application ne peut signifier qu'un appauvrissement du pays.

Fait et délibéré en Séance, le 15 Février 1971

LE MAIRE,



Imprimerie Constant - S.A. - Le Cateau

En 1971, le Conseil municipal proteste contre la décision de la Banque de France de fermer sa succursale du Cateau

Registre des délibérations - Ville Le Cateau

Pour accueillir la médiathèque, la ville a réalisé d'importants travaux tout en préservant les éléments architecturaux faisant le charme de la Banque de France.



La commune a entrepris d'importants travaux dès la fin de l'année 1982 en vue de l'ouverture de la nouvelle bibliothèque municipale en février 1983

Photothèque - Médiathèque municipale Le Cateau



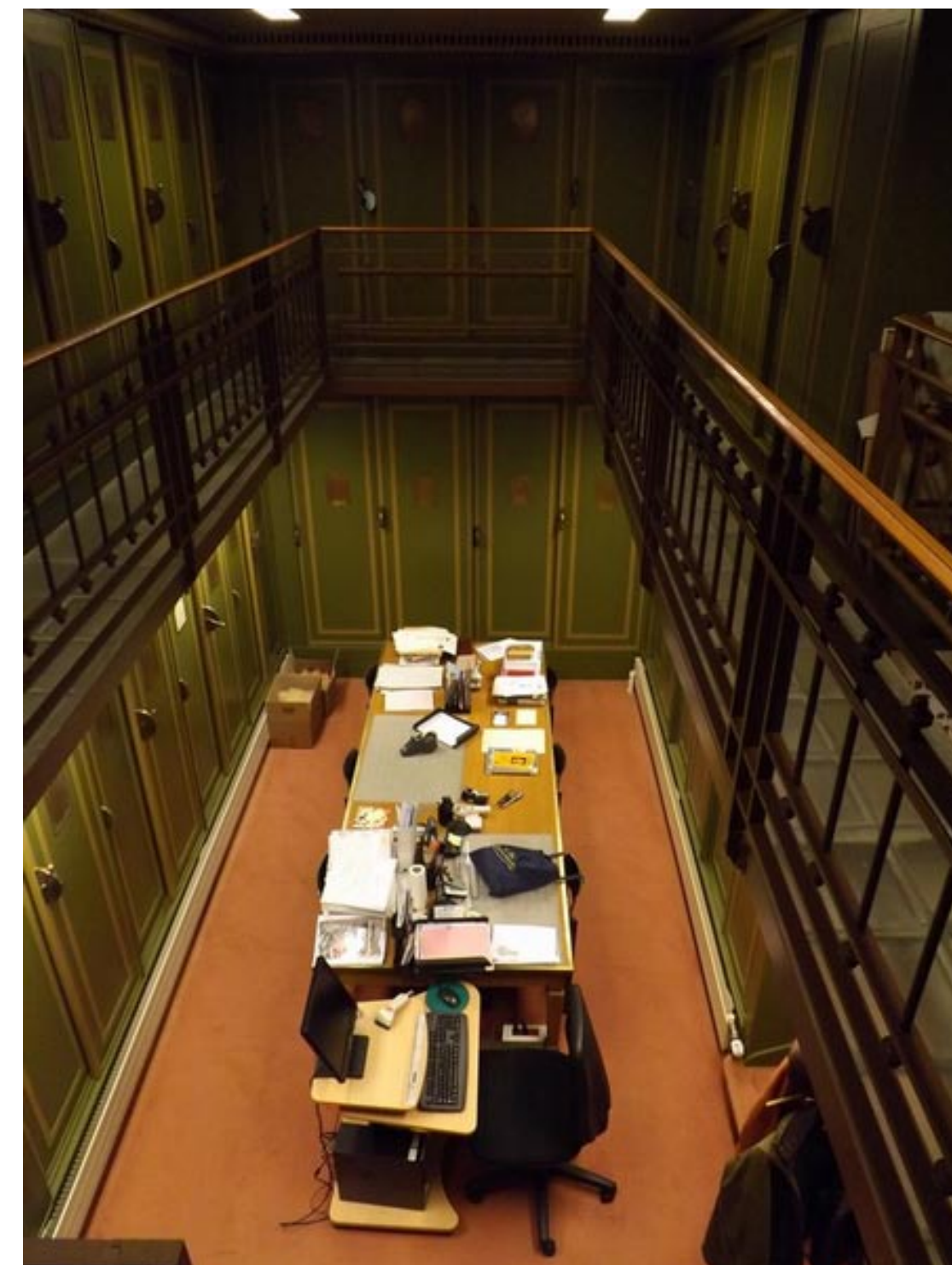
Les façades extérieures ont été préservées
Photothèque - Médiathèque municipale Le Cateau



La bibliothèque municipale en 1983, peu avant son ouverture
Photothèque - Médiathèque municipale Le Cateau



L'ancien hall et sa verrière sont désormais au coeur de la médiathèque
Photothèque - Médiathèque municipale Le Cateau



La salle du fonds patrimonial
Photothèque - Médiathèque municipale Le Cateau