

1916 HUBLET Henri Carlemon

PARTIE À REMPLIR PAR LE CORPS.

Nom HUBLET

Prénoms Henri Carlemon

Grade Sergent

Corps 118^e Régiment d'Infanterie

N^o 4916 au Corps. — Cl. 1914

Matricule 483 au Recrutement Avesnes

Mort pour la France le 7 Avril 1916

à Douaumont (Meuse)

Genre de mort Tuë à l'ennemi

Né le 14 Août 1894

à Escaudœuvres Département Nord

Arr^o municipal (p^r Paris et Lyon),
à défaut rec et N^o.

Jugement rendu le _____
par le Tribunal de _____

acte ou jugement transcrit le 14 Décembre 1914
à Le Cateau

N^o du registre d'état civil (Nord)

101-708-1022. (36434)

Né le 14 août 1894 à 03 heures à Escaudœuvres.

Profession Epicier.

Domicilié à Le Cateau, rue Auguste Seydoux

Fils de Hublet Louis Jean Baptiste, boulanger, 29 ans (O1865).

Et de Meunier Octavie, 32 ans (O1862).

Domiciliés à Escaudœuvres

Marié le, célibataire

Bureau de recrutement d'Avesnes (Nord)

Matricule 483 **Classe** 1914

Grade et corps Sergent au 118^e Régiment d'Infanterie, 11^e Cie.

Mort pour la France Tué à l'ennemi le 05 avril 1916, à 10 heures, à l'âge de 22 ans, à Douaumont (Meuse)

Transcription N^o 213 à Le Cateau.

Sépulture non déterminée.

Monument aux Morts de Le Cateau.

Décoration et citation remises le 07 juillet 1921: Médaille militaire.

"Sous-officier d'un sang froid et d'une bravoure remarquable. A maintenu sa troupe sous un bombardement extrêmement violent au cours duquel il a été tué. A été cité".

Détail du service Incorporé soldat de 2^e classe au 148^e R.I. le 22 août 1914; Caporal le 09 novembre 1914; Passé au 62^e R.I. le 27 avril 1915; Nommé sergent le 12

août 1915; Passé au 118^e R.I. le 12 octobre 1915; Mort pour la France à Douaumont le 04 avril 1916; Tué à l'ennemi.

Morphologie: Cheveux châtain clair ; yeux bleus; front vertical; nez rectiligne droit; visage large; taille 1m71; Degré d'instruction générale 3.

N^o 213 Acte de transcription de Décès de HUBLET Henri

République Française. Par ordre du Ministre de la Guerre, le Chef du service certifie qu'un acte de décès déposé au Archives de la guerre est conçu ainsi qu'il suit: 118^e Régiment d'Infanterie. L'an mil neuf cent seize, le vingt deux avril à neuf heures, étant à Erize Saint Dizier (Meuse). Acte de décès de Henri Carlomon Hublet, sergent au cent dix huitième Régiment d'Infanterie, onzième Compagnie, numéro matricule quatre cent quatre vingt trois de recrutement, né le quatorze août mil huit cent quatre vingt quatorze à Escaudœuvres (Nord) domicilié en dernier lieu à Le Cateau, rue Seydoux (Nord) "Mort pour la France" à Douaumont le quatre avril mil neuf cent seize à dix heures sur le champ de bataille. Fils de Louis Jean Baptiste et de Octavie Meunier, domiciliés à Le Cateau (Nord) Célibataire. Conformément à l'article 77 du code civil, nous nous sommes transportés auprès de la personne décédée et assuré de la réalité du décès. Dressé par nous, Georges Henri Duvignaud, Lieutenant au cent dix huitième Régiment d'Infanterie, Officier de l'Etat civil, sur la déclaration de Christophe Le Baccon et de Pierre Caradec, tous deux majeurs et soldats au cent dix huitième Régiment d'Infanterie, témoins qui ont signé avec nous après lecture. Signé: Le Baccon, signé: Caradec, L'Officier de l'Etat civil, signé: Duvignaud. Vu par nous, Picannon Eugène Sous Intendant militaire. Signé: Picannon. En foi de quoi le présent document a été délivré pour servir et valoir ce que de raison. Fait à Paris le vingt quatre juillet mil neuf cent seize. Par délégation: Le Chef du Bureau des Archives administratives. Signé: Illisible. L'acte de décès ci-dessus a été transcrit le trente et un décembre mil neuf cent dix neuf par nous, Charles Jounieau, Adjoint au Maire de la Ville du Cateau, Officier de l'Etat civil par délégation. Suit la signature de l'Adjoint

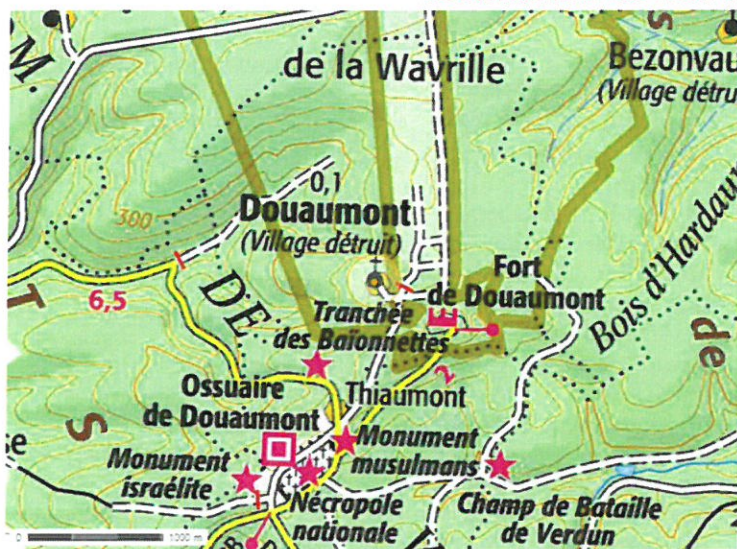
Morts au même endroit

Bazuel: Carlier Louis; **Catillon:** Cloest Philbert, Gosse Jules; **Landrecies:** Masson Fernand; **Le Cateau:** Briatte Emile, Debailleux Arthur, Dejardin Raymond, Delwarde Julien, **Hublet Henri**, Salmon Charles; **Le Pommereuil:** Gautier César; **Mazinghien:** Stevance Henri;

Etaient au même régiment

Le Cateau: **Hublet Henri**;

Localisation du lieu du décès



Douaumont: Département de la Meuse, Arrondissement de Verdun, Canton de Charny sur Meuse.

Historique et combats du 118^e Régiment d'Infanterie en 1916

En 1914 Casernement à Quimper, Landerneau; Il fait partie de la 44e brigade d'infanterie, 22e division d'infanterie, 11e corps d'armée; À la 22e D.I. d'août 1914 à nov. 1918; Constitution en 1914: 3 bataillons; 2 citations à l'ordre de l'armée, une à l'ordre du corps d'armée; Fourragère verte.

1914 Ardennes: Autry, Challerange

((10/08), Aubry (21/08) puis Belgique: combat de Maissin (22/08), ferme de Bellevue, Paliseul, Bouillon (24/08), Frénois, Cheveuges, bois de la Marfée (26/08), Malmy, Vendresse, bois de la Queue, Bulson, Louvergny, Marquigny, Lametz, Pauvres, Prosnes (02/09), Baconnes, Mormelon, Louvercy, Sommesous (05/09), Montéproux; Bataille de la Marne (5-13 sept.): Lenharrée, Normée, Semoine, Haussimont, Cuperly, ferme des Wacques (14/09), ferme des Marquises; Somme (sept.-déc.): Taveluy, Beaucourt-sur-Ancre, Authuille, Fricourt; Reprise de l'offensive (fin déc.): Bazentin-la-Boisselle

1915 Somme (janv.-juil.): secteur de la Boisselle; Champagne (sept.-oct.): Perthes-lès-Hurlus, la Brosse-à-Dents, bois des Échelons puis en oct.-déc.: Perthes, Mesnil, Constantinople, secteur du Grill

1916 Champagne (fév.): La Brosse-à-Dents puis bataille de Verdun (mars - avril): bois Nawé, ferme de Thiaumont, sud de Douaumont; Aisne (mai-sept.): secteur de Berry-au-Bac puis Verdun (oct.-déc.): Fort de Vaux, bois Fumin

1917 Chemin des Dames (avril-mai): Laffaux, les Trous, Ailles, Hurtebise puis Aisne (sept.-nov.): Hartennes, Chassemy, Chacrise, fin mai, des mutineries se déclenchent au sein du régiment

1918 Somme (mars): Cressy, Verpillières, Tilloloy, Conchy, Boulogne-la-Grasse puis Oise (mars): Mortemer; Chemin des Dames (avril-juin): Longueval, Ailles, plateau des Casemates; Champagne (sept.): Navarin Souain, bois Tordu, tranchées de Düsseldorf et d'Elbe puis Voncq, Rilly-sur-Aisne

JMO du 118^e RI en 1916

Cote 26 N 682/13, page 25

Journées du 4 et 5 avril 1916

Le 4
avril

Tuésin' calme, sauf un bombardement intermittent.
À 11h15 tir de barrage ennemi sur secteur jusqu'à 11h40
vers 12h15, on aperçoit du saillant OF un
fort rassemblement ennemi à 500m sud de Douau-
mont-fort et 200m d'E. Est. La région au sud
et S.O. de Douaumont-village et sud de Douau-
mont-fort est organisée en secteur d'attaque
avec de nombreuses parallèles reliées par des
boyaux.
D'autre nuit du 3 au 4. le 124^e a relevé le
360^e dans le secteur à notre droite.

De 14^h à 15^h 45' l'ennemi effectue sur nos lignes un violent bombardement qui bouleverse nos tranchées & nous cause des pertes.
 A 14^h 10 nous ripostons un Air de représailles.
 A 14^h 15, on entend la fusillade des mitrailleuses; un tir de barrage est aussitôt déclenché.

L'infanterie ennemie n'a pas attaqué dans la direction des 1^{er} & 3^{es} B^{ns} qui font face au nord. Notre 2^e Bⁿ (Saillant) l'action d'infanterie s'est bornée à un échange de coups de fusil avec les occupants du Bois de la Fontaine de Morechê.

A 14^h 30' on avait signalé que divers détachements allemands avaient descendu les pentes de Donauwörth et étaient venues après plusieurs troupes se battre au Bois de la Fontaine de Morechê. Dans le secteur à notre droite, l'ennemi, profitant d'un intervalle que le 3^e Bⁿ n'avait pas remarqué et repris comme tel par le 12^e. S'est avancé dans la direction de la ferme de Chirachwörth et s'est précipité avec des éléments de la 2^e Cie qui venait prendre

position de ce côté; l'ennemi a été repoussé ou plutôt s'est enfui sans insister au premier coup de feu.

Notre artillerie a été très active pour notre défense.

Pertes: Rivalsain H. Lt. 3^e Cie. tué

Dörfeld. Cap. adj. 1^{er} Bⁿ.

Diet, Capitaine 9^e

Charron, H. Lt. 9^e

Madeo H. Lt. 1^{er}

Audouin H. Lt. 2^e non blessé (3^e repos).

Le groupe: Héros: 16.

Blessés: 113.

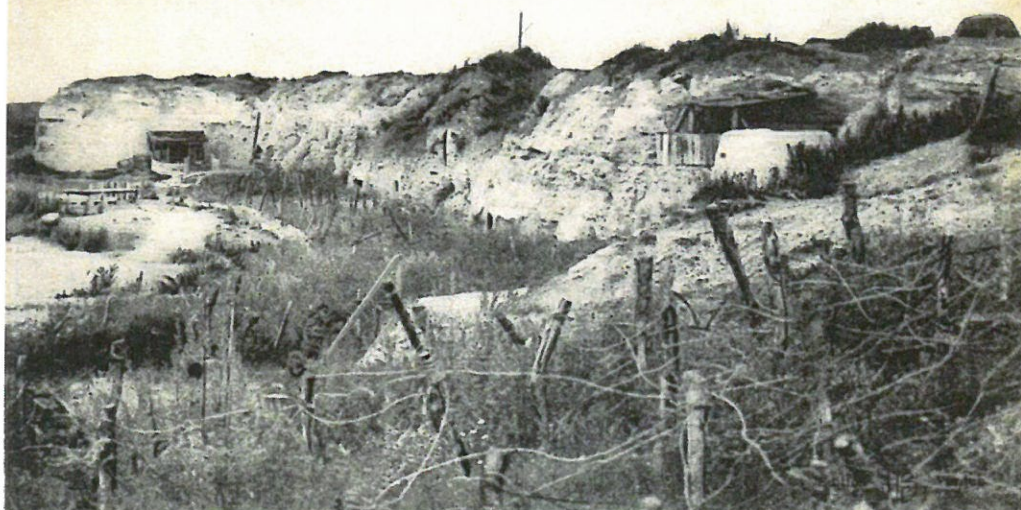
Le 5
avril

aucune activité de l'infanterie ennemie.
L'ennemi semble avoir installé un Canon
de 37 et 2 mitrailleuses au bois de la fontaine
de Morchis et une mitrailleuse au S.E. de
Douaumont (cote de la Carlette) qui
bataille nos tranchées près des batteries de
Hewy (7+8°).
A 18h des rassemblements ennemis sont
aperçus au S.O. de Douaumont fort et proxi-
mité des tranchées et signalés à l'Artillerie.
Blessés : 14 blessés.



VERDUN — Boyau conduisant au Fort de Douaumont

Fort de DOUAUMONT. — Le plus important de la Région. — Presque au début de la bataille fut pris par surprise,
le 25 Février 1916, par les Allemands qui avaient revêtu des uniformes français; après des luttes sanglantes, le
321^e Régiment d'Infanterie le reprit définitivement le 24 Octobre 1916.
The Fort of DOUAUMONT.



Sources:

Ministère de la
Défense @
mémoire des
hommes;
Archives
militaires du
Nord; Historique
des Régiments
@chtimiste.com;
Mairie de Le
Cateau;
Recherches AD
Nord: Lucie
Eresman;

