

1915

LANNIAUX Julien

PARTIE À REMPLIR PAR LE CORPS.

Nom LANNIAUX
 Prénoms Julien
 Grade 2^e cl.
 Corps 103^e R. d'Infanterie
 N° Matricule 496 au Corps. — Cl. 1914
6819 au Recrutement Admet
 Mort pour la France le 6 octobre 1915
Mourmelon le Grand (Marne)
 Genre de mort Gue à l'ennemi
 Né le 13 mai 1894
Cateau Département Nord
 Arr. municipal (p. Paris et Lyon) :
 à défaut rue et N°.
 Jugement rendu le D. 6
 par le Tribunal de Cateau
 acte ou jugement transcrit le de ces archives
Mairie de Cateau Nord
 N° du registre d'état civil
 301-709-1923. [20434]

Né le 13 mai 1894 à 11 heures à Le Cateau.

Profession Tourneur en fer

Domicilié à Le Cateau, 36 rue des Hauts Fossés.

Fils de Lanniaux Adolphe François, chaudronnier, 47 ans (1847).

Et de Hubert Juliette Aimée, ménagère, 39 ans (O1855).

Domiciliés à Le Cateau, 2 rue Auguste Seydoux.

Marié le, célibataire.

Bureau de recrutement d'Avesnes (Nord)

Matricule 496 Classe 1914

Grade et corps Caporal au 103^e Régiment d'Infanterie, 4^e Cie.

Mort pour la France Suite à blessures de guerre le 06 octobre 1915, à 17 heures, à l'âge de 21 ans, à l'hôpital militaire du camp de Chalons à Mourmelon le Grand (Marne)

Transcription N° 358 à Mourmelon le Grand (Marne)

Sépulture Inhumé au cimetière de Mourmelon le Grand, coté droit de l'allée médiane, liste G.H 2859 puis transféré le 1^{er} mars 1923 à Somme-Suippe, tombe 2554, FA 8.¹

Rapatrié puis inhumé le 28 avril 1921 dans le cimetière de Le Cateau.

¹ transfert erroné sur sa fiche militaire. Son nom n'apparaît pas dans les relevés de la Nécropole de Sommes Suippes.

Monument aux Morts de Le Cateau

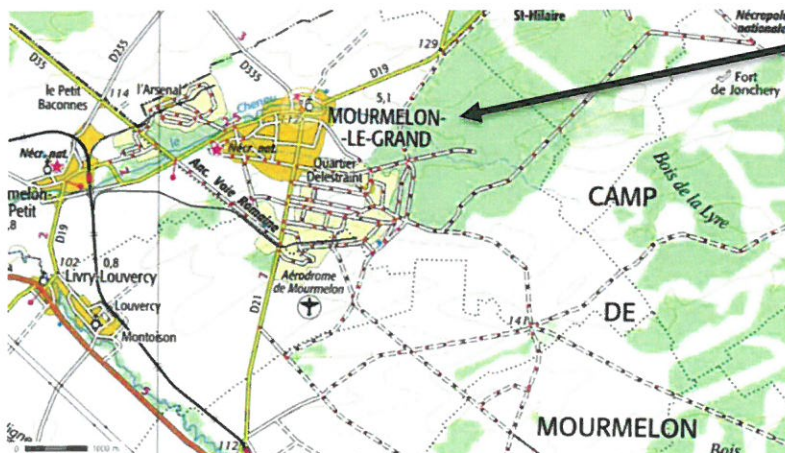
Détail du service Incorporé cavalier de 2^e classe au 28^e Régiment de Dragons le 22 août 1914; Passé au 103^e R.I.; Caporal le 05 août 1915; Mort de blessures de guerre le 06 octobre 1915 à l'hôpital militaire du camp de Chalons; Secours de 150 francs envoyé à la famille le 22 septembre 1919.

Morphologie: Cheveux noirs ; yeux jaunâtres; front vertical; nez rectiligne gros; visage rond; taille 1m67. Degré d'instruction générale 2.

N° 358 Acte de transcription de Décès de LANNIAUX Julien

Le six octobre mil neuf cent quinze, cinq heures du soir, acte est décédé à l'hôpital militaire du camp de Chalons Julien Lanniaux né le treize mai mil huit cent quatre vingt quatorze à Le Cateau (Nord) caporal au cent troisième Régiment d'Infanterie, quatrième compagnie, fils de Adolphe François Lanniaux et de Juliette Aimée Hubert, domicilié au Cateau, rue des Hauts Fossés, 36. Le dit Julien Lanniaux mort pour la France. Dressé le sept octobre mil neuf cent quinze, dix heures du soir, sur la déclaration de Ernest Théodore, trente six ans, et de Charles Himberlin quarante quatre ans, soldats à la sixième section d'infirmiers militaires en cette commune qui, lecture faite, ont signé avec nous, Emile Auguste Fallon, conseiller municipal de Mourmelon le Grand, Officier de l'Etat civil par délégation au Maire Théodore Ernest. Signé: Himberlin

Localisation du lieu du décès



Mourmelon le Grand

Département de la Marne,
 Arrondissement de Chalons en
 Champagne,
 Canton de Suippes.

La ville est décorée de la Croix de
 Guerre 1914-1918 le 11 octobre
 1920.

Morts au même endroit

Le Cateau: Lanniaux Julien

Etaient au même régiment

Le Cateau: Lanniaux Julien

Historique et combats du 103^e Régiment d'Infanterie en 1915

En 1914 Casernement à Paris, Alençon (3^e bat.), 14^e Brigade d'Infanterie, 7^e Division d'Infanterie, 4^e Corps d'Armée; À la 7^e DI d'août 1914 à nov. 1918; Constitution en 1914: 3 bataillons; 2 citations à l'ordre de l'armée; Fourragère verte.

1914 Bras-sur-Meuse (09/08), Grand-Failly, Petit-Xivry (21/08), Grancourt, combat de Ethe (22/08) très nombreuses pertes Charency, Marville, Beauclair, Vienne-le-Château, Sainte-Menehould déplacement jusque la place forte de Paris (Pantin); Bataille de la Marne (5-13 sept.) (Épisode des «Taxis de la Marne») Nanteuil-le-Haudouin, bois de la Montagne, Tracy-le-Mont; Picardie (septdéc.): Grivillers, Dancourt, Popincourt

1915 Champagne (fév.-mars): Perthes-lès-Hurlus puis Saint-Hilaire-Le-Grand, épine de Védégrange (mars-sept.); Bataille de Champagne (sept.): Aubérive, saillant F puis Ville-sur-Tourbe (nov.)

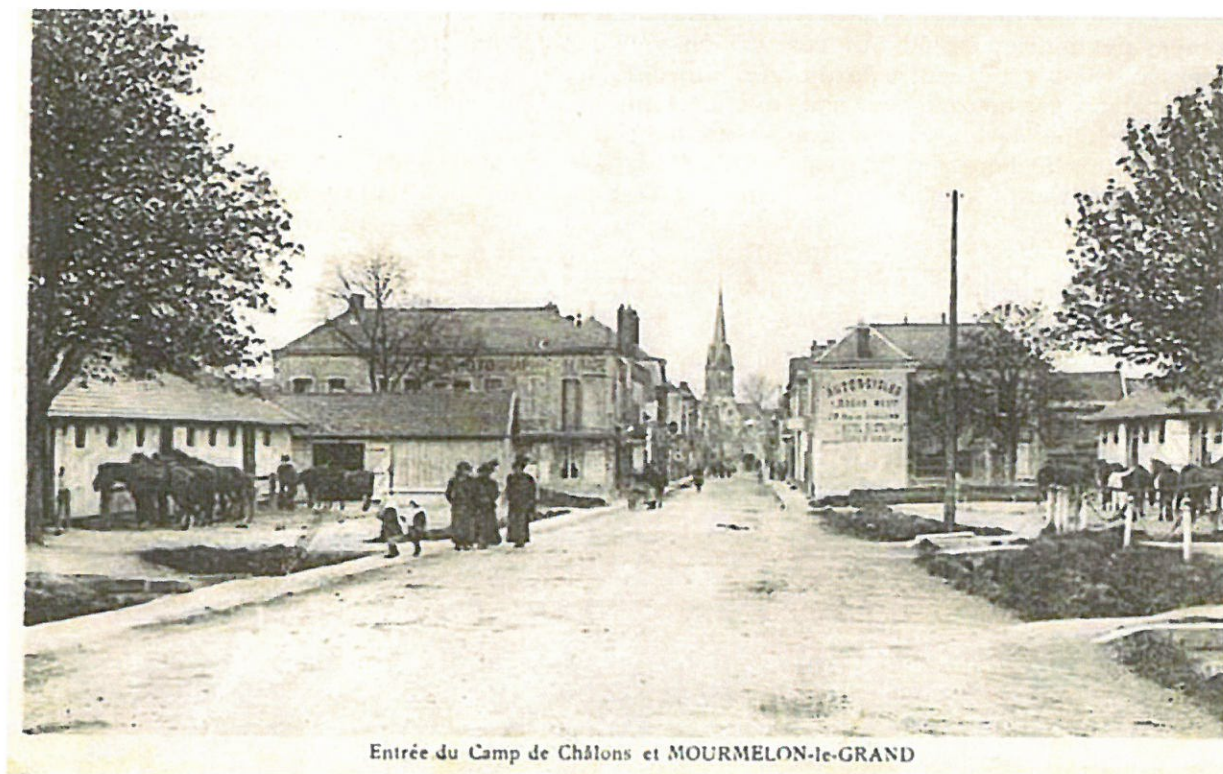
1916 Champagne (janv.-août): Ville-sur-Tourbe, Le Calvaire, main de Massiges, Maisons-de-Champagne. Bataille de Verdun (sept.-déc.): Thiaumont, Douaumont

1917 Lorraine (janv.-mai): Domèvre, bois Banal, Orgéville. Verdun (juin-août): Côte du Poivre puis prise de la côte du Talou. Woëvre (août-oct): Haudiomont, Watronville, Ronvaux, Moulainville. Champagne (nov.-déc.): Mont Cornillet

1918 Champagne (janv.-avril): Mont-sans-Nom, Mont Cornillet. Flandres (mai-juil.): Scherpenberg. La Marne (juil.): Damery, Venteuil, ferme de l'Echelle, Binson, Orquigny, bois de Rodemat, Romigny. Aisne : Romigny (24-25 juil.) Offensive de Champagne (sept.): Saint-Etienne-à-Arnes, Saulces, Ambly-Haut.

JMO du 103^e RI

Pas d'information sur le lieu où Julien Lanniaux a été blessé



Entrée du Camp de Châlons et MOURMELON-le-GRAND

Sources: Ministère de la Défense @ mémoire des hommes; Archives militaires du Nord; Historique des Régiments @chtimiste.com; Mairie de Le Cateau; Mairie de Mourmelon le Grand (Marne); Recherches AD Nord: Lucie Eresman; Cartographie IGN Géoportail;

